

“ L'ART ORIENTAL ”

LES TAPIS

PARIS
LYON
MARSEILLE

MAISON P. CHAVAN
1, PLACE DE LA FUSTERIE & 34, RUE DU RHÔNE
GENÈVE

Table des Matières

INTRODUCTION : Quelques mots sur le Tapis d'Orient	Pages	2-3
Tapis Turcs Modernes	—	4-11
Tapis des Indes.	—	12-13
Tapis Persans, Petits Anciens	—	14-15
Tapis Persans, Grands Modernes et Vieux	—	16-21
Tapis Persans Anciens	—	22-23
Portières de Karamanie, Diarbékir, etc.	—	24-25
Broderies Turques, Voiles Persans	—	26-27
Objets d'Art (Faïences, Cuivres)	—	26-27
Gobelin Oriental	—	28-29
TAPIS FRANÇAIS, MOQUETTE	—	30-31
CONSEILS POUR LE NETTOYAGE ET L'ENTRETIEN DES TAPIS	—	32



Maison Spéciale

TAPIS D'ORIENT

P. Chavan

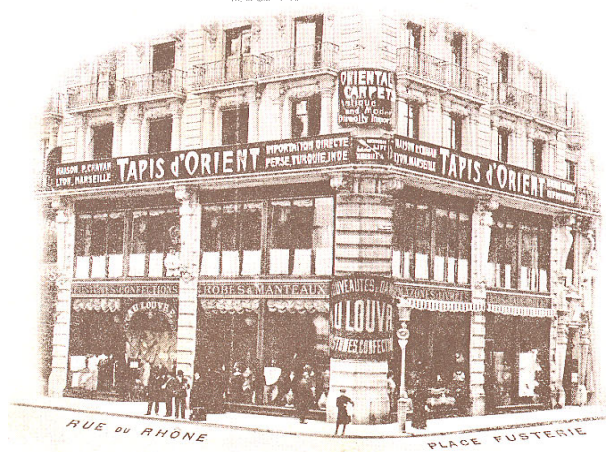
Fabricant - Importateur

Genève

1, Place de la Fusterie • 34, Rue du Rhône, au 1^{er} (Ascenseur)



Lyon • Paris • Marseille



Maison de Genève.

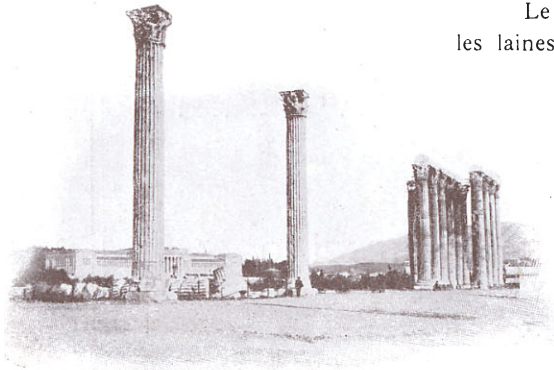
Quelques mots sur le Tapis d'Orient

Depuis les temps les plus reculés, chez ceux qui furent les grands maîtres de l'Art, tels les Egyptiens, les Assyriens, les Mèdes et les Perses, le principal souci semble avoir toujours été de donner à l'intérieur de leurs splendides palais les aspects les plus riches et les plus somptueux. Parmi les plus célèbres, nous citerons ceux de Sémiramis, d'Assurbanipal, de Sargon, de Nabuchodonosor. L'histoire nous transmet le luxe fabuleux des tapis couvrant ces temples de l'Art.

De ces temps anciens jusqu'au xvi^e siècle, nous ne savons rien de précis sur la fabrication des tapis en Orient, mais l'avènement du schah Abbas 1^{er} au trône de Perse lui donna un vif éclat en la perfectionnant à un tel point, que les pièces sorties des manufactures de ce puissant protecteur des Arts n'ont jamais été égalées comme richesse de dessin et de coloris. Nous avons le rare bonheur d'en posséder, soit dans les collections particulières, soit dans quelques Musées, un nombre respectable. Nous mentionnerons spécialement le Musée des Tissus de Lyon, le Musée Impérial de Vienne (Autriche), le Musée de Londres, le Musée des Arts industriels de Berlin, le Musée des Arts décoratifs et autres Musées de Paris, les collections de Madame la Comtesse de Béarn, de Messieurs de Rothschild, etc.

Le schah Abbas était lui-même un habile tapissier, prenant un grand plaisir à nouer les laines des tapis. Sortant de la tradition, il fit employer ensemble l'or, l'argent, la soie et la laine, et tous ces matériaux concouraient à la confection des merveilles qui restent la joie des yeux.

Les Indes, la Perse et la Turquie semblent donc avoir été, de toute antiquité, les sources de ces choses merveilleuses, et de nos jours encore ces pays détiennent le record du bon goût et de la belle qualité. Cette supériorité provient de causes diverses : la richesse des teintures, toutes végétales ; la finesse extrême des laines employées et le genre de fabrication, car chacun des points est solidement noué à la chaîne (on en compte jusqu'à 5 et 700.000 au mètre carré).



Temple de Jupiter (Athènes).



Acropole.

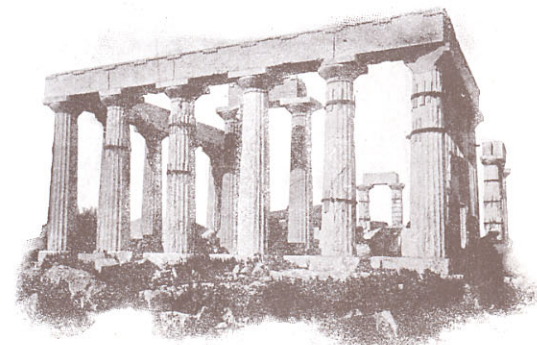
De Louis XIII à Louis XVI, les tapis d'Orient étaient seuls en faveur; il suffit pour s'en convaincre de jeter un coup d'œil sur les tableaux des maîtres de ces différentes époques ou de voir ceux qui sont conservés dans nos musées ou dans les châteaux anciens.

Nul tapis n'est mieux indiqué que ces tapis aux magnifiques coloris pour accompagner et faire valoir les meubles clairs actuellement en vogue; tout concourt au seul effet à chercher dans un intérieur meublé avec goût : l'harmonie des teintes; jamais, avec un assortiment précis des nuances, on n'obtiendra autre chose qu'un effet fade et froid, s'accroissant avec le temps qui passe.

Les indications que donne le présent catalogue, pas plus que les prix, n'ont la prétention d'être complètes. Chaque tapis, en effet, a son histoire propre, et un volume suffirait à peine à l'esquisser. On compte pour le tapis d'Orient une quarantaine de qualités environ qui toutes se différencient par le lieu d'origine, le choix des laines, des dessins et des coloris, la nature de la teinture et la méthode de fabrication. Notre Maison ne tient que des pièces de premier choix pour lesquelles elle assure toutes les garanties, en s'interdisant la vente au détail de pièces inférieures qui ne s'achètent et ne doivent se *vendre qu'en lots*, à un prix fixe au mètre carré. Tous nos Tapis Turcs sont spécialement fabriqués par nous; quant aux Tapis Persans, ils sont l'objet d'une sélection particulière faite sur place annuellement et qui s'adresse aussi bien à la beauté et à la richesse des coloris et des dessins, qu'à l'exécution, la conscience et le fini du travail.

C'est sur ces bases que nous avons dressé notre classification qui, avant tout, vise à être documentaire et à faciliter le choix pour les achats éventuels.

Avec Napoléon I^{er}, nos tapis ont changé de caractère. Par une faute inconcevable d'esthétique, les fabricants de tapis se sont mis à copier des dessins de plafond, sans se demander s'il était de bon goût de marcher sur des fleurs, des feuilles d'acanthé, des rinceaux ou autres motifs de décoration. On trouve même des tapis dont le fond représente le ciel! Et on a pu voir sur quelques-uns des anges portant un cartouche, aux quatre coins! Cette aberration provient du zèle intempestif à imiter le Maître dans ses velléités de transformation à outrance; ce qui était beau est donc devenu laid.



Temple d'Athènes, à Egine (Grèce.)



P. CHAVAN
Importateur



Intérieur de la mosquée Ahmed, Constantinople.

Tapis Turcs

Tapis dits de Smyrne, mais fabriqués réellement à **Ouchac**, à deux cents kilomètres de ce port. Ces tapis épais, d'une hauteur de laine de deux à trois centimètres, de coloris chauds, se font dans une grande variété de coloration, mais principalement en fond rouge, uni ou couvert, avec médaillon central ou dessin courant. C'est le tapis d'usage par excellence, convenant tout spécialement pour **salles à manger, fumeurs, salons d'attente, cabinets de travail, vestibules, escaliers, corridors**. On y compte, suivant la qualité, de **15.000 à 30.000** points, noués **à la main**, au mètre carré.

Dimensions et Prix approximatifs :

$\frac{70 \times 150}{\text{de 25 à 50 fr.}}$	$\frac{90 \times 180}{\text{30 à 72 fr.}}$	$\frac{140 \times 200}{\text{55 à 130 fr.}}$	$\frac{175 \times 250}{\text{85 à 200 fr.}}$	$\frac{200 \times 300}{\text{115 à 270 fr.}}$	$\frac{250 \times 350}{\text{165 à 400 fr.}}$
	$\frac{300 \times 400}{\text{230 à 540 fr.}}$	$\frac{350 \times 450}{\text{300 à 710 fr.}}$	$\frac{400 \times 500}{\text{380 à 900 fr.}}$		

Les dimensions ci-dessus ne sont qu'approximatives; en dehors de celles indiquées, ces tapis peuvent s'exécuter dans **toutes les tailles**, avec **augmentation proportionnelle des prix**.







Porte du Palais impérial aux Eaux douces d'Asie.

Tapis Turcs

Les tapis représentés à la page 6 sont fabriqués à **Eskie-Schéir, Ouchac, Aka-Hisar, Koula, Konieh, Demirdji**, etc. (Asie Mineure). Ils sont épais ou ras, comptent de **25.000 à 50.000 points noués à la main**, au mètre carré; les laines employées sont en général supérieures à celles des tapis de la planche précédente; leur qualité permet d'obtenir les coloris les plus fins, principalement en rose, vert pistache, réséda, crème, ciel, or, etc., etc. Dessin médaillon ou fond couvert.

Ils satisfont admirablement aux exigences de l'ameublement moderne, surtout aux couleurs délicates des styles **Louis XV** et **Louis XVI**, et sont tout indiqués pour salons, boudoirs et chambres.

Nous fabriquons, dans ces différentes qualités, des tapis sur mesures spéciales et exactement assortis aux colorations de l'ameublement, sans augmentation de prix et aux risques de la Maison.

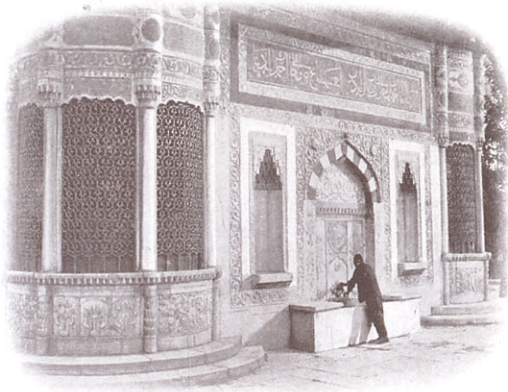
Dimensions et Prix approximatifs :

$\frac{70 \times 150}{\text{de } 25 \text{ à } 50 \text{ fr.}}$	$\frac{90 \times 180}{35 \text{ à } 72 \text{ fr.}}$	$\frac{140 \times 200}{65 \text{ à } 130 \text{ fr.}}$	$\frac{175 \times 250}{100 \text{ à } 200 \text{ fr.}}$	$\frac{200 \times 300}{135 \text{ à } 275 \text{ fr.}}$	$\frac{250 \times 300}{175 \text{ à } 350 \text{ fr.}}$
$\frac{250 \times 350}{\text{de } 200 \text{ à } 400 \text{ fr.}}$	$\frac{300 \times 400}{275 \text{ à } 550 \text{ fr.}}$	$\frac{350 \times 450}{365 \text{ à } 700 \text{ fr.}}$	$\frac{400 \times 500}{450 \text{ à } 900 \text{ fr.}}$		

Les dimensions ci-dessus ne sont qu'approximatives; en dehors de celles indiquées, ces tapis peuvent s'exécuter dans **toutes les tailles**, avec **augmentation proportionnelle des prix**.







Fontaine Ahmed, Constantinople

Tapis Turcs

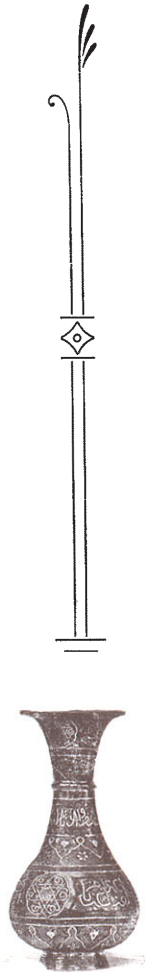
Tapis fabriqués à Ouchac, Konieh, Eskie-Schéïr, Koula, Aka-Hisar, etc. (Asie Mineure), épais ou ras, comptant de 25,000 à 65,000 points noués à la main, au mètre carré. Les laines employées sont en général supérieures à celles des Tapis de la planche 5 ; leur finesse permet des coloris plus chauds et infiniment plus variés. Ils s'exécutent en fond vert, olive, brique, vieux-rouge, vieux-bleu, etc. ; en fond uni avec médaillon ou couvert. Ils s'emploient pour salles à manger, fumeurs, cabinets de travail, salons d'attente, etc., etc.

Nous fabriquons dans ces différentes qualités des tapis sur **dimensions spéciales et exactement assortis aux coloris donnés**, sans augmentation de prix et aux risques de la Maison.

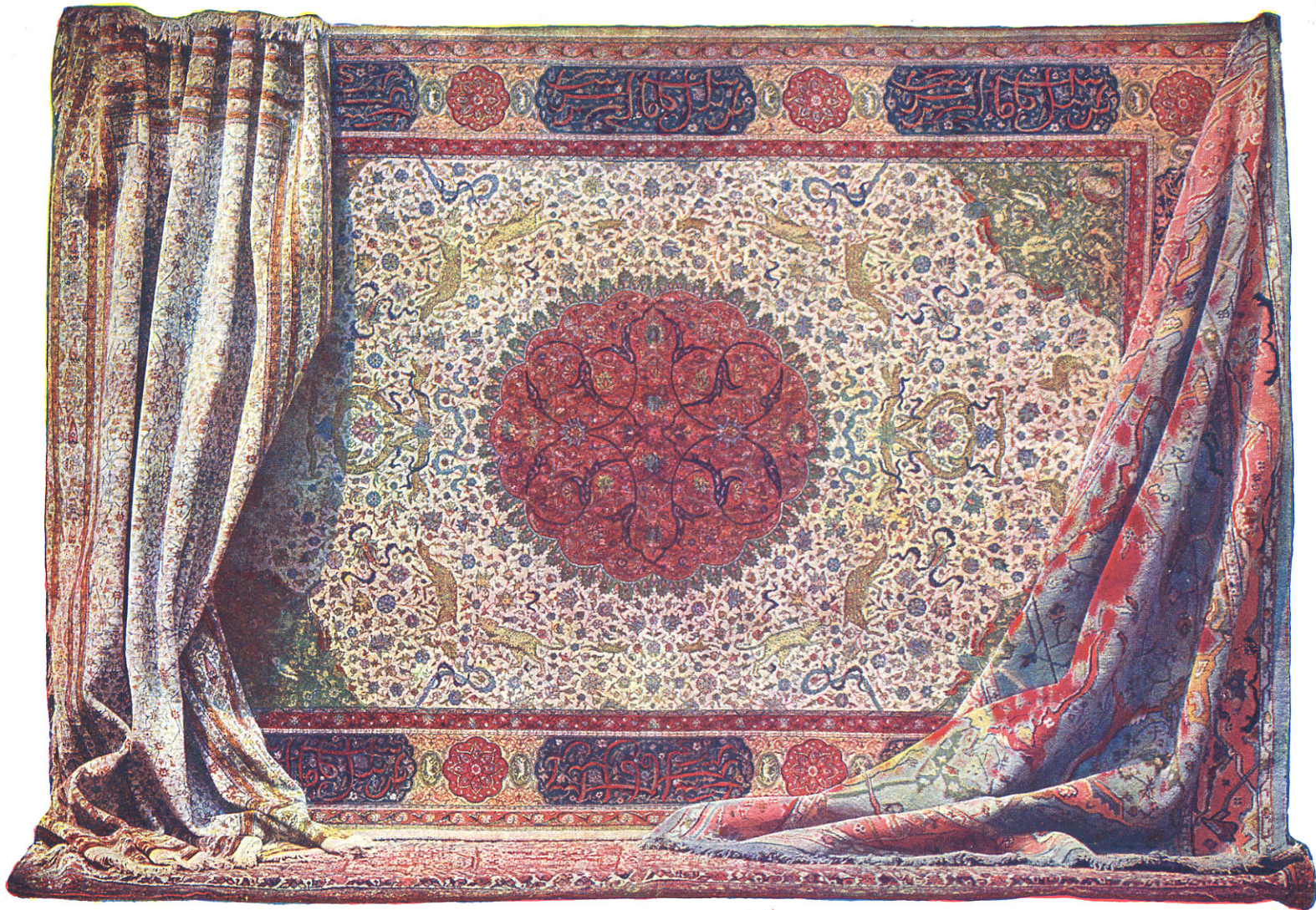
Dimensions et Prix approximatifs :

70×150 de 25 à 50 fr.	90×160 35 à 72 fr.	140×200 65 à 130 fr.	175×250 100 à 200 fr.	200×300 135 à 275 fr.	250×300 175 à 350 fr.
	300×350 240 à 475 fr.	300×400 275 à 550 fr.	350×450 365 à 700 fr.	400×500 450 à 900 fr.	

Les dimensions ci-dessus ne sont qu'approximatives ; en dehors de celles indiquées, ces tapis peuvent s'exécuter dans **toutes les tailles**, avec **augmentation proportionnelle des prix**.



Vase de Bagdad
(Cuivre et Argent).





Mosquée à Brousse (Turquie d'Asie).

Ces tapis se font dans toutes les colorations très fines et harmonieuses, plus spécialement en fond ivoire, pistache, paille, rose, ciel, etc. Ils s'emploient pour salons, boudoirs, chambres à coucher. **Nous fabriquons** dans ces différentes qualités des tapis sur **dimensions spéciales**, de tous dessins et coloris, et principalement des reproductions de tapis rares conservés dans les grands musées du monde.

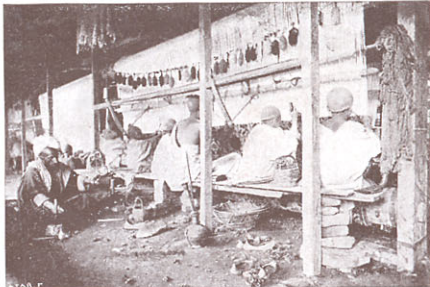
Dimensions et Prix approximatifs :

$\frac{90 \times 160}{\text{de } 70 \text{ à } 200 \text{ fr.}}$	$\frac{140 \times 200}{140 \text{ à } 400 \text{ fr.}}$	$\frac{175 \times 250}{215 \text{ à } 600 \text{ fr.}}$	$\frac{200 \times 300}{300 \text{ à } 800 \text{ fr.}}$
$\frac{250 \times 350}{400 \text{ à } 1.200 \text{ fr.}}$	$\frac{300 \times 400}{600 \text{ à } 1.500 \text{ fr.}}$	$\frac{350 \times 450}{800 \text{ à } 2.000 \text{ fr.}}$	$\frac{400 \times 500}{1.000 \text{ à } 3.200 \text{ fr.}}$ <i>et au-dessus.</i>



*Chapiteau (détail).
Mosquée Sainte-Sophie,
Constantinople.*





*Un métier à Agra (Indes).
Le personnage accroupi chante une prière
pour les couleurs de la laine à employer.*

Tapis des Indes

Les tapis des Indes se divisent en trois familles :

1° **Les Tapis de Myrzapoor**, plutôt grossiers et de coloration passablement vive, convenant pour bureaux, fumoirs, vestibules, salles à manger.

2° **Les Tapis du Pendjab**, fins et faits avec des laines de bonne qualité; coloris très variés, plutôt soutenus; dessins couverts ou médaillon; copies de dessins persans. Ces tapis sont indiqués pour n'importe quelle pièce; ils sont ras, mais d'une grande densité.

3° **Les Tapis de Kashmir**. Dans les riches vallées de l'Himalaya, la fabrication est restée telle qu'elle était au XVI^e siècle, c'est-à-dire merveilleuse, par l'emploi des laines les plus fines du monde, teintées avec des produits végétaux de première qualité. Les coloris sont soutenus, les dessins fins et très travaillés; ce sont principalement des reproductions de beaux tapis persans anciens.

Nous exécutons des ordres spéciaux dans tous les coloris et toutes les dimensions, dans un délai de huit à treize mois.

Dimensions et Prix approximatifs :

	200 × 300	250 × 350	300 × 400	350 × 450	400 × 500
Tapis de MYRZAPOOR	de 90 à 150 fr.	130 à 220 fr.	150 à 300 fr.	235 à 400 fr.	300 à 500 fr.
— du PENDJAB . .	de 240 à 360 fr.	350 à 525 fr.	500 à 700 fr.	600 à 1.000 fr.	800 à 1.200 fr.
— de KASHMIR . .	de 300 à 600 fr.	450 à 875 fr.	600 à 1.200 fr.	800 à 1.500 fr.	1.000 à 2.000 fr.



Tanagra.





Maison turque à Stamboul

Tapis Anciens (petits)

Nous disposons d'un espace beaucoup trop restreint pour donner un résumé, même succinct, des différentes familles qui se rangent sous cette dénomination générale de **Tapis Anciens**. On en compte une quarantaine de variétés, parmi lesquelles les Tapis suivants occupent une place importante :

Ceux du **Caucase** et plus particulièrement ceux du **Daghestan**, les **Schirwans**, les **Kazacks** ; ceux de **Tébriz**, de **Hamedan**, dans lesquels on trouve très souvent du poil naturel de chameau ; ceux de **Kirmanshah**, de **Chiraz**, de **Kirman**, de **Mossoul**, etc.

Tous sont ras, plus ou moins fins, soyeux et d'une grande harmonie de coloris ; chaque pièce a son cachet particulier ; ce sont les **Tapis Artistiques** par excellence. Ils sont partout à leur place, aussi bien dans un salon très pur Louis XVI que dans une bibliothèque aux tonalités sombres ; souvent on les voit à huit ou dix ensemble placés dans une pièce, avec ou sans fond de tapis uni.

Ce sont les Tapis préférés des artistes et des amateurs de riches colorations.

Prix et Dimensions :

Comme chaque pièce a une valeur particulière suivant son ancienneté, sa finesse, son coloris, sa rareté, son état de conservation, il est presque impossible de donner des prix, même approximatifs ; néanmoins nous en notons quelques-uns, à titre d'indication :

$\frac{90 \times 140}{\text{de 25 à 80 fr.}}$	$\frac{100 \times 200}{45 \text{ à } 110 \text{ fr.}}$	$\frac{100 \times 250 \text{ et plus}}{65 \text{ à } 125 \text{ fr.}}$	$\frac{120 \times 200 \text{ et plus}}{75 \text{ à } 145 \text{ fr.}}$	$\frac{140 \times 200 \text{ et plus}}{100 \text{ à } 200 \text{ fr.}}$	$\frac{100 \text{ à } 120 \times 3 \text{ à } 600}{100 \text{ à } 300 \text{ fr.}}$
---	--	--	--	---	---



Faïence de Kütahia
Décor bleu, rouge, vert.

